

## TURISME I SATURACIÓ (II)

### L'OPINIÓ DELS CIUTADANS POSAR LÍMITS AL TURISME?

**L**es darreres temporades turístiques han estat un èxit en nombre de visitants i en rendibilitat empresarial. A l'altra cara de la moneda d'aquestes xifres hi trobem els dos punts negres: en primer lloc, la protecció i gestió del nostre patrimoni natural i mediambiental que avui per avui, està en perill d'excessiva ocupació i mal ús. En segon lloc: millorar la rendibilitat social de l'activitat turística, definida en termes de creació de llocs de feina estables i de qualitat, redistribució de la riquesa i, en conseqüència, generació de benestar per a la ciutadania. Aquest número aborda quasi de forma monogràfica l'impacte que pot tenir una venguda i estància massiva i desordenada del nombre de visitants, especialment durant la temporada alta. Avui per avui, es comença a donar una certa consciència de la necessitat de posar "ordre" per evitar situacions d'excessiva massificació i de saturació. Es tracta de posar límits racionals al nostre actual model turístic.

Aquest Quaderns Gadeso és continuació de les investigacions desenvolupades a la temporada alta, referides a la nostra realitat turística. En el número 316 de maig del 2017, es va dedicar a conèixer en profunditat les opinions dels empresaris turístics. Els números 318 i 319 del juliol 2017, els dedicarem a conèixer la valoració que fan els turistes dels nostres productes. El número 320 del mes de juliol 2017, el varem dedicar a conèixer i avaluar l'opinió dels ciutadans damunt la nostra realitat (punts forts/dèbils) desenvolupada durant la temporada alta a les Illes Balears.

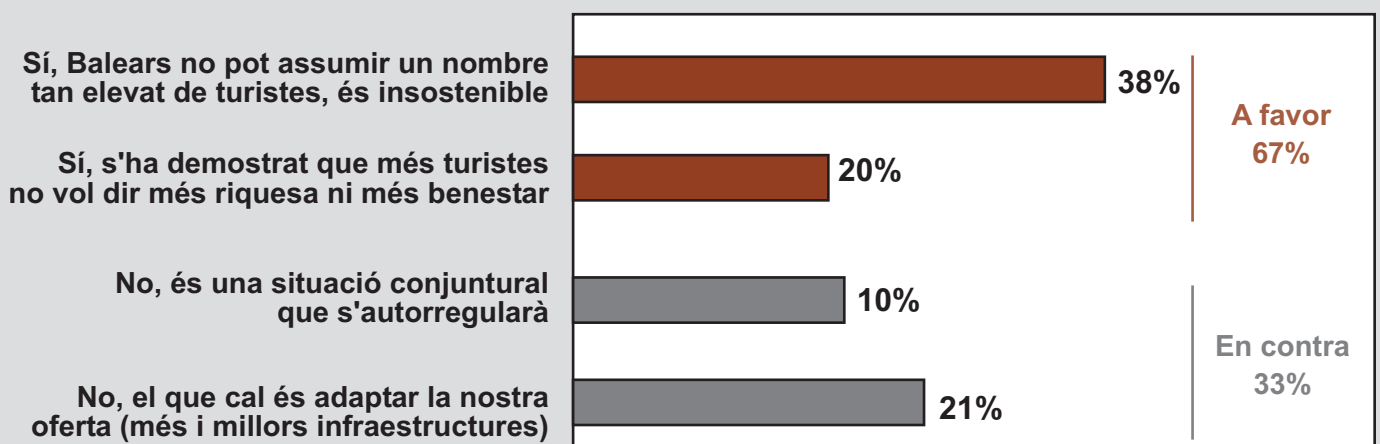
La taula número 1 presenta que una majoria de ciutadans

de la nostra comunitat (67%) es mostra a favor de posar límits a l'arribada de turistes, encara que els motius adduïts siguin diferents: un 38% assegura que Balears ja ha tocat sostre i no pot assumir un nombre tan elevat (i creixent) de turistes, basant-se en el criteri de la sostenibilitat i un 20% afirma que no s'ha d'incrementar el nombre de visitants perquè s'ha demostrat que això no comporta més riquesa ni més benestar per a la majoria.

Un 33% no està d'acord amb la limitació d'arribada de turistes perquè el que cal és adaptar la nostra oferta (més i millors infraestructures) perquè en definitiva el nostre estatus actual és conjuntural i que el mercat anirà autoregulant.

TAULA 1

#### Vist l'èxit (en nombre de visitants) de les darreres temporades... ESTAU D'ACORD EN POSAR LÍMITS A L'ARRIBADA DE TURISTES?

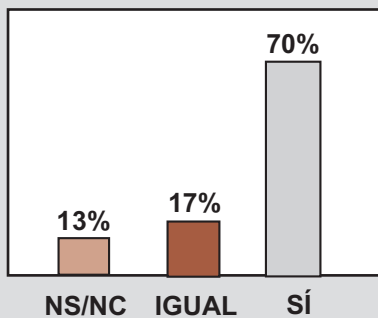


Font: Baròmetres Gadeso Estiu 2017

# LES ILLES, SATURADES?

Per una banda, tenim les estadístiques oficials, que palesen un significatiu increment dels turistes que visiten les illes. Els nostres aeroports han batut rècords de passatgers. És correcte qualificar la nostra realitat turística com a "saturada"?, o és una mera llegenda urbana? En aquesta pàgina ens dediquem a analitzar aquestes situacions i què les motiva, segons el punt de vista del resident.

**EN COMPARACIÓ AMB L'ANY PASSAT, CREIEU QUE ENGUANY HI HA MÉS TURISTES A LES NOSTRES ILLES?**



TAULA 2

**FONAMENTALMENT, PER QUÈ CREIEU QUE S'HA PRODUÏT AQUEST INCREMENT?**

Conflictes a destinacions competidores	63%
Superació de la crisi als mercats emissors	25%
Una visió empresarial a curt plaç	10%
Altres	2%

Pel que es pot veure a la taula 2, les percepcions ciutadanes coincideixen majoritàriament amb les xifres reals: set de cada deu residents consideren que enguany hem rebut més turistes que l'any passat, mentre que un 17% creu que la realitat és la mateixa que l'any passat.

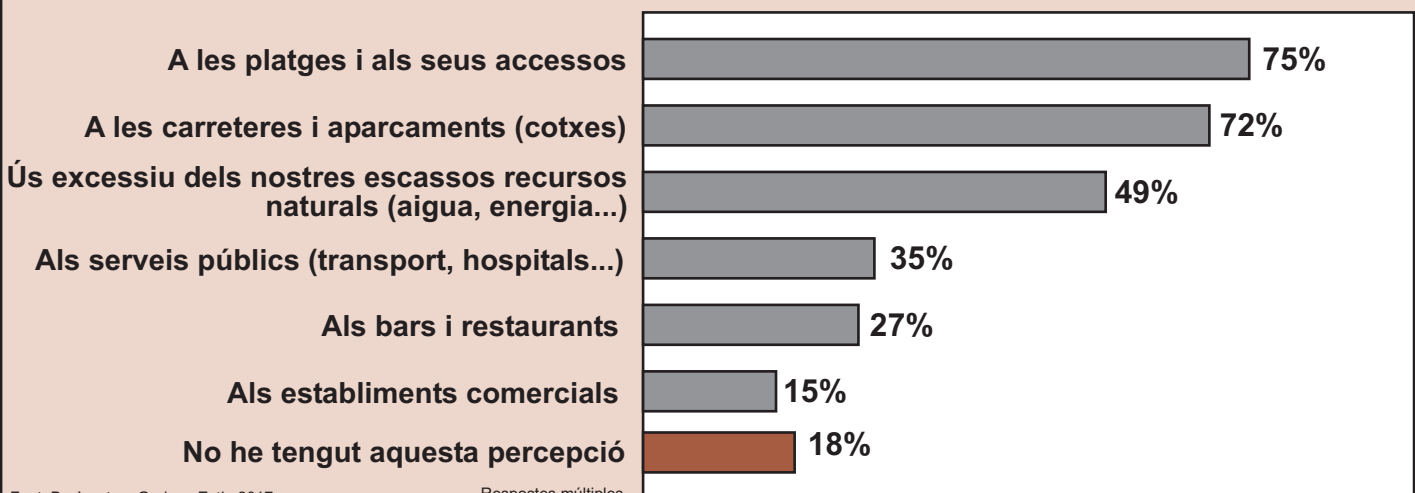
Els motius? Fonamentalment, la inseguretad que es viu a les destinacions competidores de la Mediterrània, que ha provocat una desviació de les reserves cap a la nostra comunitat, i, en menor mesura, la superació de la crisi als principals mercats emissors. Com es pot veure, una immensa majoria atribueix "l'èxit" de la temporada a factors

exògens. Resulta significatiu que un 10% consideri que la percepció d'una certa massificació es deu a una visió empresarial molt a curt termini.

Únicament un 18% manifesta que no ha tingut cap percepció de massificació o saturació durant la temporada alta. Mentre els que afirmen el contrari, assenyalen sobretot tres indrets on s'ha notat més: les platges i zones costaneres, les carreteres i aparcaments (excés de cotxes), l'ús i abús dels nostres escassos recursos, la saturació en els serveis públics, concretament als transports i serveis sanitaris.

TAULA 3

**DURANT LA TEMPORADA ALTA, HEU TENGUT UNA PERCEPCIÓ DE SATURACIÓ O MASSIFICACIÓ? PODEU ASSENYALAR EN QUINS INDRETS?**



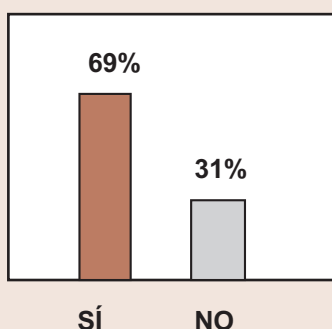
Font: Baròmetres Gadeso Estiu 2017

Respostes múltiples

# AUGMENT DE L'IMPOST TURÍSTIC?

Una de les mesures estrella de l'executiu de Francina Armengol en matèria de turisme ha estat la implantació de l'Impost sobre les estades turístiques, similar a l'antiga ecotaxa i, com aquesta, no exempt de polèmica i rebuig, sobretot per part de determinats sectors empresarials. I els ciutadans, què n'opinen? És positiva? Anirà en contra del turisme? A què s'haurien de dedicar els doblers recaptats? Ara s'afegeix l'anunci que ha fet el govern d'un augment de preu a l'impost turístic.

## ESTAU D'ACORD AMB L'AUMENT DEL IMPOST TURÍSTIC?



Servirà per mitigar els efectes perniciosos de l'activitat turística	53%
Pot actuar de mesura dissuasòria entre els turistes "no desitjables"	28%
Sí, però només en temporada alta	19%

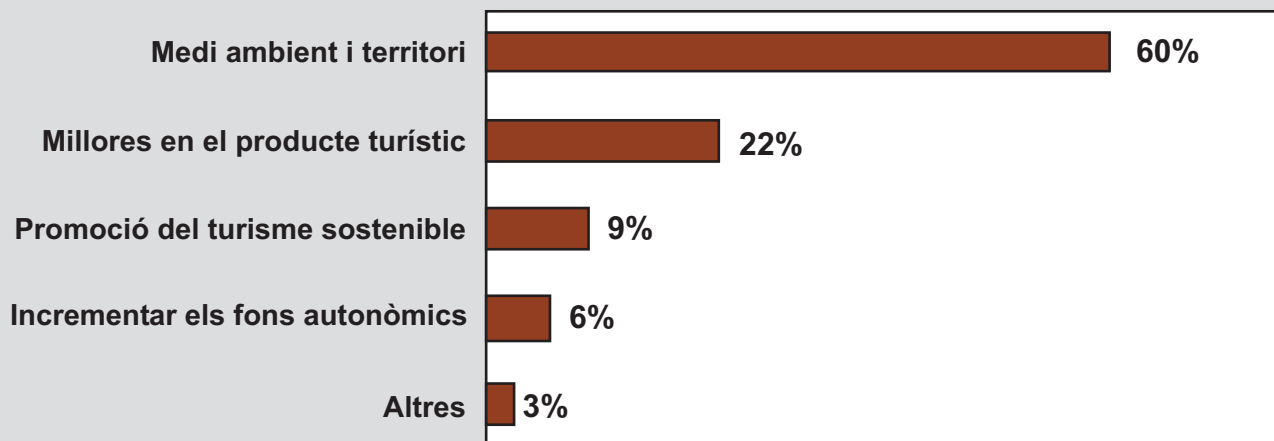
Serà perjudicial per al sector, doncs pot "espantar" als turistes	58%
Només la paguen una part dels nostres vi-sitants (discriminària)	25%
Només serveix per fer caixa	7%

Com ja es va poder comprovar en anteriors enquestes, l'acord ciutadà envers l'impost sobre estades turístiques era molt majoritari: gairebé vuit de cada deu residents s'hi mostra a favor, sobretot sota l'argument que servirà per mitigar els efectes perniciosos de l'activitat turística (principalment sobre el medi ambient i el territori), així com que pot actuar de mesura dissuasòria entre els turistes no desitjables. Però el nivell d'acord ha disminuït en 9 punts fins a arribar al 69% degut principalment a l'anunci d'un augment del preu de l'esmentat impost. Resulta significatiu

que un 19% consideri que en el seu cas l'augment només s'hauria d'aplicar en temporada alta. Per contra, ha augmentat vuit punts el nombre de ciutadans que es manifesten contra l'impost turístic fins a arribar al 31% degut en part a la no acceptació de l'anunciat augment. Al·ludint que l'esmentat impost disminueix el nostre nivell de competitivitat i més ara amb l'anunciat augment. Al mateix temps expressen el seu desacord perquè només serveix per fer caixa.

TAULA 5

## A QUÈ CREIEU QUE S'HAN DE DESTINAR PRIORITÀRIAMENT ELS FONS RECAPTATS AMB L'IMPOST TURÍSTIC?

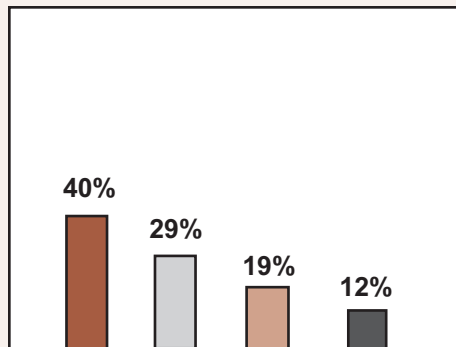


Font: Baròmetres Gadeso Estiu 2017

# DE CARA AL FUTUR

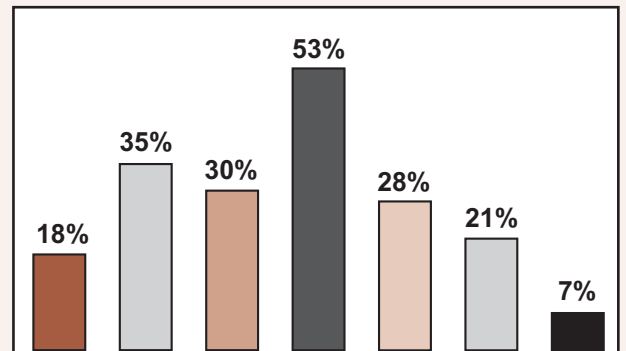
Anàlitzar les percepcions ciutadanes sobre la situació actual és fonamental per dissenyar estratègies de millora, però també ho és conèixer les opinions dels residents sobre els camins a seguir a l'hora de fer sostenible una activitat, la turística, que ha disparat alarmes pel que fa a la capacitat de càrrega d'un territori fràgil i amenaçat com són les Illes Balears.

## QUINA CREIEU QUE HA DE SER L'ACTUACIÓ PRIORITÀRIA EN MATÈRIA TURÍSTICA?



- Impulsar la desestacionalització
- Regular el lloguer turístic
- Diversificació economia
- Millorar qualitat producte turístic

## QUINS SECTORS HAN DE SER ELS PRIORITARIS EN LA DIVERSIFICACIÓ DEL MODEL PRODUCTIU?



Respostes múltiples (màxim 2)

- Agroalimentari
- Energia i recursos
- Creació i diversificació de productes turístics
- Noves tecnologies informació i comunicació
- Investigació (salut, ciència de la mar...)
- Creació artística, cultural i cinematogràfica
- Altres

TAULA 7 Font: Baròmetres Gadeso Estiu 2017

Es considera fonamental i prioritari impulsar una desestacionalització efectiva. Qualque cosa s'ha fet amb aquest sentit però encara queda molt per fer. Hem de crear productes específics i els hem de saber promocionar i comercialitzar. En segon lloc, un 29% considera que és bàsic regular el lloguer turístic, el que no té perquè significar de manera automàtica la seva eliminació.

Crida l'atenció que comença a agafar carta de ciutadania la necessitat de diversificar la nostra economia, el que no vol dir no reconèixer la pròpia del turisme, però en qualsevol cas és imprescindible dissenyar un nou model productiu en el sector turístic així com complementar-ho amb altres activitats productives possibles. Tal com es reflexa a la taula superior.

El teu **desig** és el nostre **repte**, 2017 l'any de **Palma**



Totes les fraccions, accessibles per a tothom

Enguany es renovaran tots els contenidors dels barris i pobles de Palma



**Fundació GADESO:** C/Ter nº14 1er B. Palma de Mallorca - 07009  
 TEL. +34 971 479474 PÀGINA WEB: [www.gadeso.org](http://www.gadeso.org)  
 E-MAIL: [info@gadeso.org](mailto:info@gadeso.org)  
 Dipòsit legal: PM-436-2011

