

Número 46

EPA 2^{on} Trimestre 2013

SENSE SÍMPTOMES DE MILLORA

Comentari de la Fundació Gadeso:

El segon trimestre és tradicionalment un trimestre en el qual l'ocupació creix en reacció als tres mesos anteriors. L'inici de la temporada turística en una economia turística eminentment estacional té el seu efecte en la disminució de la població aturada, un considerable augment de l'ocupada i, per l'efecte "cridada de la feina de temporada", un apreciable repunt de la població activa. Per tant, les variacions d'aquest trimestre en relació a l'anterior (-22,68 de població aturada, +16,10% de població ocupada i +5,02% en població activa) són, amb lleugeres variacions, les habituals de tots els anys.

El realment important són les variacions en relació al mateix trimestre de l'any anterior. Estem millor que l'any passat? Tenint en compte que la població activa ha crescut un 1,6% (9.800 persones), els ocupats un 1,92% (9.200 persones) i la població aturada ha baixat un 0,43% (600 persones), podria interpretar-se que existeixen alguns símptomes de millorança. És, però, molt arriscat fer aquesta interpretació.

El creixement de la població activa és conseqüència de dues circumstàncies: (a) La ineficiència de les polítiques actives d'ocupació (PAO) autonòmiques que fa que Balears sigui, especialment en el segon trimestre de l'any, una comunitat autònoma receptora de contractació temporal d'altres CCAA. (b) Hi ha una major necessitat dels membres de la llar tradicionalment inactius a cercar un treball retribuït. Aquesta hipòtesi sembla corroborar-se per l'augment del nombre de llars amb tots els seus membres actius (en condicions de treballar) en atur.

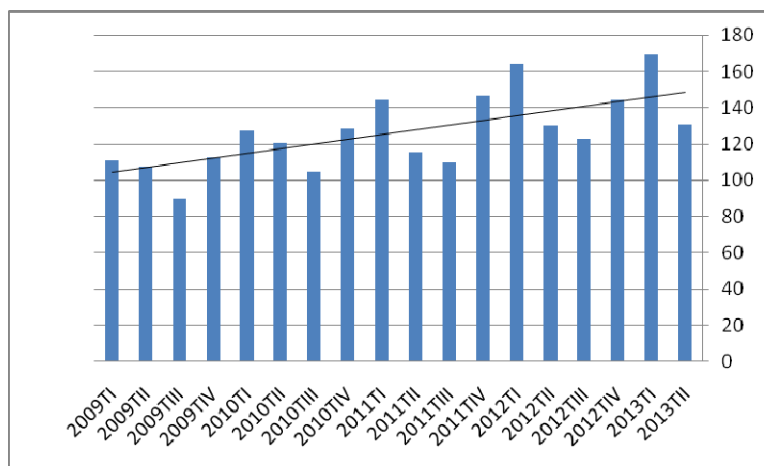
La lleugera reducció de l'atur cal associar-la necessàriament al fenomen de retorn de població estrangera als seus llocs d'origen i, probablement, a la lleugera creació d'ocupació. Però quina ocupació? Si es pren en consideració l'increment anual del treball temporal (25,5% en el segon trimestre de 2012, i 26,1% en aquest 2013) i que més de seixanta-nou mil persones ocupades tenen ocupacions a temps parcials, hom pot concloure que estem en presència de: 1.- un fort deteriorament qualitatiu del mercat laboral illenc. 2.- Un greu problema d'atur de llarga i de molt llarga durada. 3.- Una taxa d'atur insuportable

DADES MÉS RELLEVANTS DE BALEARS SEGON TRIMESTRE 2009-2013

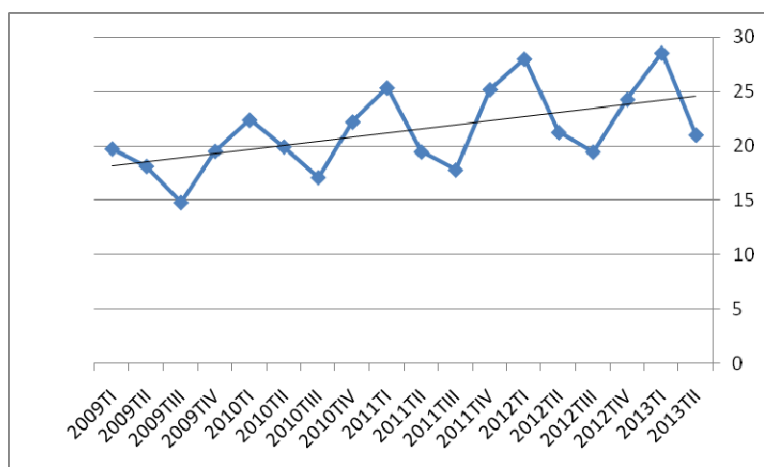
	2009	2010	2011	2012	2013
Persones aturades	107.800	120.700	115.500	130.100	130.700
Taxes atur	18,15	19,94	19,48	21,27	21,03
Llars amb tots els seus membres en atur	28.100	32.600	33.900	31.700	36.300
Persones en atur de llarga durada *	14.300	29.100	24.200	23.500	27.000
Persones en atur de <u>molt</u> llarga durada**	4.100	10.500	20.600	31.000	37.200
Taxa d'atur de menors de 25 anys	32,08	45,43	40,38	45,91	42,31

*Entre un i dos anys ** Més de dos anys.

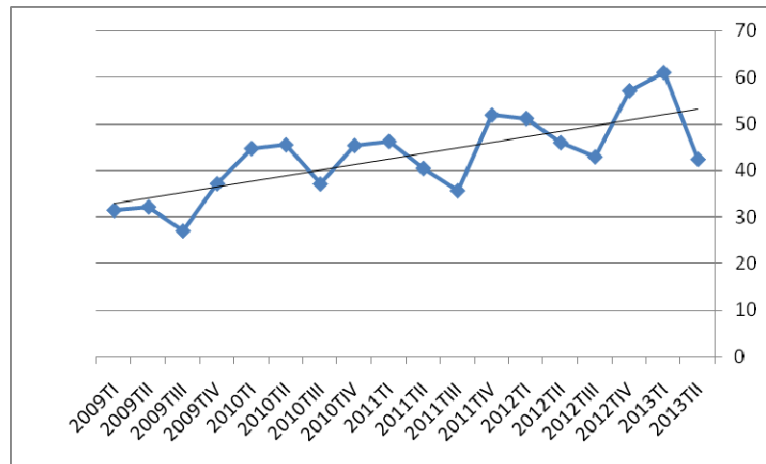
POBLACIÓ ATURADA EN MILERS DE PERSONES Evolució 2009 -2013



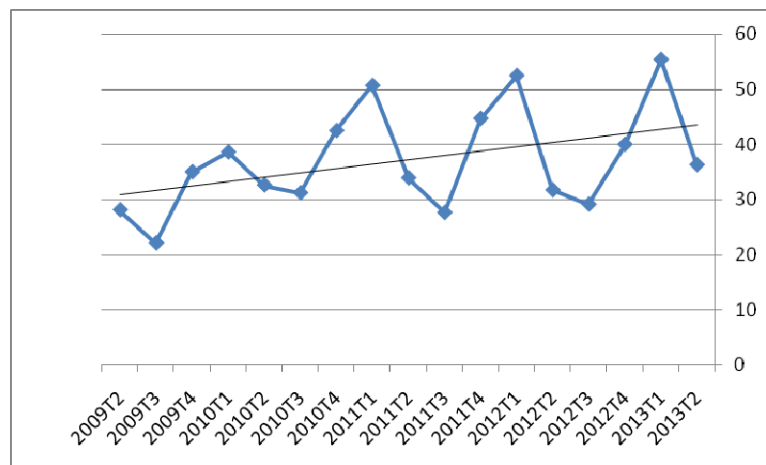
TAXA D'ATUR Evolució 2009 -2013



TAXA D'ATUR DE MENORS DE 25 ANYS Evolució 2009 -2013



MILERS DE LLARS AMB TOTS ELS MEMBRES ACTIUS EN ATUR Evolució 2009 -2013



POBLACIÓ OCUPADA EN MILERS DE PERSONES Evolució 2009 -2013

